

PRŮZKUM BAREVNOSTI

Průzkum barevnosti interiéru fary sboru kněze Ambrože



BcA. Zdeněk Šmahel

č. licence: MK ČR č.j. 7131/96; MK ČR č.j. 32146/2017

Vaňkova 1336, Chrudim 537 01

DIČ: CZ7505053600; IČO: 65704771

Tel: 604 643 318

www.bingj75.eu

14.12.2023

Bc. A. Zdeněk Šmahel

restaurování památek

Vaňkova 1336, 537 01 Chrudim

604 643 318 IČO: 657 04 771

DIČ: CZ7505053600

I. ÚDAJE O PAMÁTCE

NÁZEV: sbor kněze Ambrože a kolumbárium

REJST. ČÍSLO ÚSKP:17449/6-544

KATALOGOVÉ ČÍSLO: 1000128089

KRAJ:Královéhradecký kraj

OKRES:Hradec Králové

OBECHradec Králové

KATASTRÁLNÍ UZEMÍ:Hradec Králové

ADRESA: Ambrožova 1; Ambrožova 3; ulice Ambrožova / V Lipkách / Nerudova; ulice Ambrožova / V Lipkách / Nerudova 1 č.p. 1; 3

TYP: sbor

KATEGORIE: areál

DATA: 1926-1930

SLOH:funkcionalismus

AUTOR:dle plánů Josefa Gočára stavěl Josef Vyleťal

AMÁTKOVĚ CHRÁNĚNO OD:3. 5. 1958

FÁZE OCHRANY:památkově chráněno

TYP OCHRANY:kulturní památka

UPŘESNĚNÍ TYPU OCHRANY:nemovitá kulturní památka

ANOTACE

Funkcionalistická architektonicky významná stavba od Josefa Gočára, špičková součást urbanistické koncepce Zálabí. Zástavba komponovaná osově na špici trojúhelného pozemku, doklad technické i umělecké vyspělosti - použití železobetonového skeletu.

POPIS

Na parcele s půdorysem vysokého rovnoramenného trojúhelníka byl vystavěn areál s dominantou sboru kněze Ambrože (kostel s vysokou kampanilou) a dvojicí domů, spojených ohrazením s kolumbáriem.

DĚJINY

Vznik Náboženské obce Církve československé (husitské) v Hradci Králové

Proklamací o ustavení Církve československé v Praze 8. ledna 1920 byli osloveni i lidé na Hradecku. V obci Holohlavý působil farář Brebis, který konal české bohoslužby, na které dojížděli také mnozí Hradečané. Jejich touha přenést české bohoslužby i do Hradce Králové vyústila v rozhodnutí založit v Hradci Králové náboženskou obec CČS. První schůzi svolali bratři Josef Robi, Ladislav Černý a Václav Tomek na 24. června 1921 do hostince „U České koruny“ a dostavilo se na ni 96 bratří a sester. Byl zvolen přípravný výbor, který dostal za úkol uspořádat nejprve bohoslužby 6. července na památku M. Jana Husa a dále pak připravovat řádné ustavení náboženské obce.

Bohoslužby 6. července 1921 byly slouženy bratrem Františkem Stejskalem z Josefova v přeplněném evangelickém kostele, který se pak stal i místem pravidelných nedělních bohoslužeb nově vzniklého společenství. 11. září 1921 byl na náměstí uspořádán tábor lidu, na němž promluvil bratr patriarcha Karel Farský. Samostatná hradecká náboženská obec CČS byla schválena výnosem Ministerstva školství a národní osvěty ze dne 23. srpna 1922. Ustavující valná hromada hradecké náboženské obce se konala v Průmyslovém muzeu v Hradci Králové 21. května 1923. Byla zde zvolena rada starších, jejímž předsedou se stal bratr Ladislav Černý, a farářem byl zvolen bratr Stanislav Kordule. Kancelář byla nejprve v bytě bratra L. Černého v Mýtské ulici, pak v najatém bytě v ulici Rettigové a od r. 1928 ve vlastním domě v Nerudově ulici. Od tohoto roku také náboženská obec používala prozatímne jako bohoslužebnou místnost přednáškový sál v této vlastní farní budově.

Výstavba a otevření sboru

Rada starších se od počátku své činnosti připravovala na stavbu vlastního sboru. Tento úmysl posílilo v roce 1925 zvolení Hradce Králové za sídlo biskupa a východočeské diecézní rady. Při opatřování pozemku a projektu na stavbu se náboženská obec ocitla ve velmi příhodné době, v níž městská obec přikročila k nové regulaci labské kotliny a uložila soutěžícím

architektům, aby navrhli vhodné místo pro stavbu našeho sboru. Podle návrhu prof Josefa Gočára, který byl porotou expertů doporučen k provedení, se jím stal prostor v blízkosti vyústění Nerudovy ulice do tehdejší Kollárovy třídy (dnes V Lipkách). Náboženská obec vyměnila původně získaný pozemek při Karlově třídě na nároží s ulicí Průmyslovou za tento nově navržený a zadala zpracování stavebního projektu prof. J. Gočárovi. Kronika náboženské obce popisuje projekt těmito slovy: „Vlastní sbor řešen byl jako samostatná budova, v jejíž blízkosti tyčiti se bude věž určená za zvonici. Diecézní budova, volně stojící při jižním rohu staveniště a farní dům na druhém rohu jsou vnějškem korespondující a polohou vzájemně symetrické. Řešení jejich půdorysné vyhovuje plně stavebnímu programu a tím i určené potřebě. Mezi těmito dvěma budovami a sborem vzniklé nádvoří zvoleno pro umístění kolumbaria. Vlastní kolumbarium jest při hranici s ulicí mezi sborem a diecézním domem a mezi sborem a farní budovou. Obě části jsou arkádami spojeny. Zásadové účelnosti bylo při projektu tomto dokonale vyhověno, a to celkem jednoduchými prostředky. Ozdobné příkrasy a napodobeniny byly pominuty. Na vnějšku všech budov nebude napodobenin z malty, sádry neb jiných náhražek. Po stránce výtvarné bude stavba naše skutečně výrazem doby současné. Při vší jednoduchosti a účelovosti není však projektovaná stavba bezúčelně střizlivá, pustá. Prostorové rozeskupení jednotlivých budov, barvy staviva, při nichž diecézní dům a farní budova budou z režného, červeného zdiva a sbor opatřený světlou omítkou reformní - neboť jest v nosných svých součástech konstruován ze železobetonu, vytvoří skupinu, na kterou se zálibou budou patřiti oči lidí jemného vkusu, nerušeného ustrnulými předsudky. A těch bude čím dál tím více.“

Protože projekt uspokojoval ve všech ohledech, byl prof. Gočár pověřen vypracováním stavebních plánů, které pak schválila diecézní i ústřední rada církve. Byl též ustanoven stavební odbor, jehož předsedou byl Ing. Michálek, místopředsedou Ing. Friedrich a jednatelem Ing. Voříšek. Byla podána žádost o stavební povolení a současně vypsána veřejná soutěž na provedení stavby. Před rozhodnutím o zadání stavby byl zvolen odborný dozorce stavby Ing. Viktor Lehovec, který se podle svědectví kroniky „vždy osvědčil při výkonu dozoru jako nepředpojatý, nestranný, svědomitý, zájmu stavebníka bedlivě dbalý stavební dozorce, od podnikatelů úplně neodvislý.“ Po ukončení lhůty pro podání nabídek, byly tyto veřejně otevřeny, početně přezkoušeny a předány k prověření Ing. Lehovcovi. Po vyloučení nejlevnější a nejdražší nabídky bylo rozhodnuto, že stavba se zadá s vyloučením kamenických prací firmě Josef Vyleťal. Dne 23. července 1926 byl podepsán akordní protokol o zadání stavby.

8. srpna 1926 se za účasti bratra biskupa Gustava Adolfa Procházky konala slavnost položení základního kamene. Ze zakládací listiny do něj vložené stojí za připomenutí: „Potřebný obnos na zakoupení stavební parcely opatřen jednak dary, jednak bezúročnými půjčkami našich příslušníků. Buď pro věčné časy zaznamenáno, že většinou chudí a méně zámožní příslušníci národní naší církve rádi a s nadšením věnovali peněžitě dary, aby mohl býti vybudován důstojný stánek kněze Ambrože, někdy husitského kněze a faráře u sv. Ducha v Hradci Králové“. Slavnostní poklep na základní kámen kromě bratra biskupa a hostů učinil také malý Zdeněk Pražák, jedno z prvních dětí pokřtěných ve zdejší náboženské obci. Po třech letech od položení základního kamene byl sbor kněze Ambrože dostavěn a 22. září 1929 se konala slavnost jeho otevření. Ze seřadiště na Pražském Předměstí vyšel o deváté hodině pestrý a mohutný průvod, v jehož čele byla nesena státní vlajka. Za ní nesly sestry v národních krojích věnec, který byl položen u sochy T. G. Masaryka. Děti v krojích i bez krojů, hudba, 36 husitských praporů náboženských obcí, zástupci ústřední rady, diecézních rad, rad starších a ostatní příslušníci církve. Průvod prošel městem a přes Ulrichovo náměstí

zabočil ke sboru, kde již čekal velký zástup lidí. O desáté hodině byla zahájena vlastní slavnost fanfárami z Libuše a uvítacím projevem tehdejšího předsedy rady starších bratra Václava Škody. Následoval projev bratra poslance Ferdinanda Práška a po jeho řeči slavnostně otevřel sbor bratr biskup Stanislav Kordule. Za zvuku chorálu „Kdož jste Boží bojovníci“ vstoupil zástup vedený bratrem patriarchou G. A. Procházkou do sboru, kde bratr patriarcha vykonal slavnostní bohoslužby. Po bohoslužbách zazněly projevy pana ministra Ing. B. Bečky, pana F. Cengra za městskou radu, pana plukovníka MUDr. Švandy za Kostnickou jednotu, YMCA a Národní stranu práce, bratra faráře A. Novotného z Českobratrské církve evangelické, pana Dr. J. Taussiga za židovskou náboženskou obec, pana Poláka za národněsocialistickou stranu a dalších. Slavnost byla ukončena ve 13 hodin státními hymnami.

II. ÚDAJE O AKCI

OBJEDNATEL:

KRÁLOVÉHRADECKÁ DIECÉZE CÍRKVE ČESKOSLOVENSKÉ HUSITSKÉ

Mgr. Jana Pechancová

www.cshhk.cz

Náboženská obec CČSH

Ambrožova 729/1

50002 Hradec Králové

IČ 62695649

Konzultace:

SHP: Mgr. Bohdan Šeda a MgA. František R. Václavík

Ing. Arch. Petr Večeřa

architekti chmelík & partneři

Úzká 201/2

500 03 Hradec Králové

Cíle průzkumu

Zdokumentovat historické vrstvy původní výmalby na vytipovaných místech před výmalbou interiérů fary Sboru kněze Ambrože v HK, na chodbách v 1.NP i 2.NP, včetně schodiště.

Nález

Sondy s fragmenty historických barevných vrstev (původní výmalby?). Byly odkryty barevné provedené sokly. Odstín (sytě červené) koresponduje s barvou červených dlažeb. Tyto probarvené sokly se jeví jako původní (pod touto barevnou vrstvou se objevuje v ploše vrstva starorůžové barevnosti. Na nároží v místě 2.NP pod krycí lištou, ve výšce zábradlí byla objevena dvojitá linka odstínu původního soklu. V ploše omítek byl objeven druhotný válečkový motiv na žluté vrstvě. Pravděpodobně byla podkladová vrstva pod válečkem před realizací oškrabána včetně dvojitě linky. V úseku pod odkrytou nárožní lištou bylo patrné že červený sokl byl vymalován později.

- Stratigrafie pod nárožní lištou: 0- cihlové zdivo, 1- vápenná malta, 2- štuk, 3- lomená bílá, 4- starorůžová, 5- hnědá- béžová, 6- šedá, 7- okr (pravděpodobně se nejedná o stejný odstín jako žlutá vrstva válečku.8- souvrství bílých nátěrů.
- Stratigrafie schodišťového soklu: 1- omítka, 2- starorůžová, 3 – červený sokl

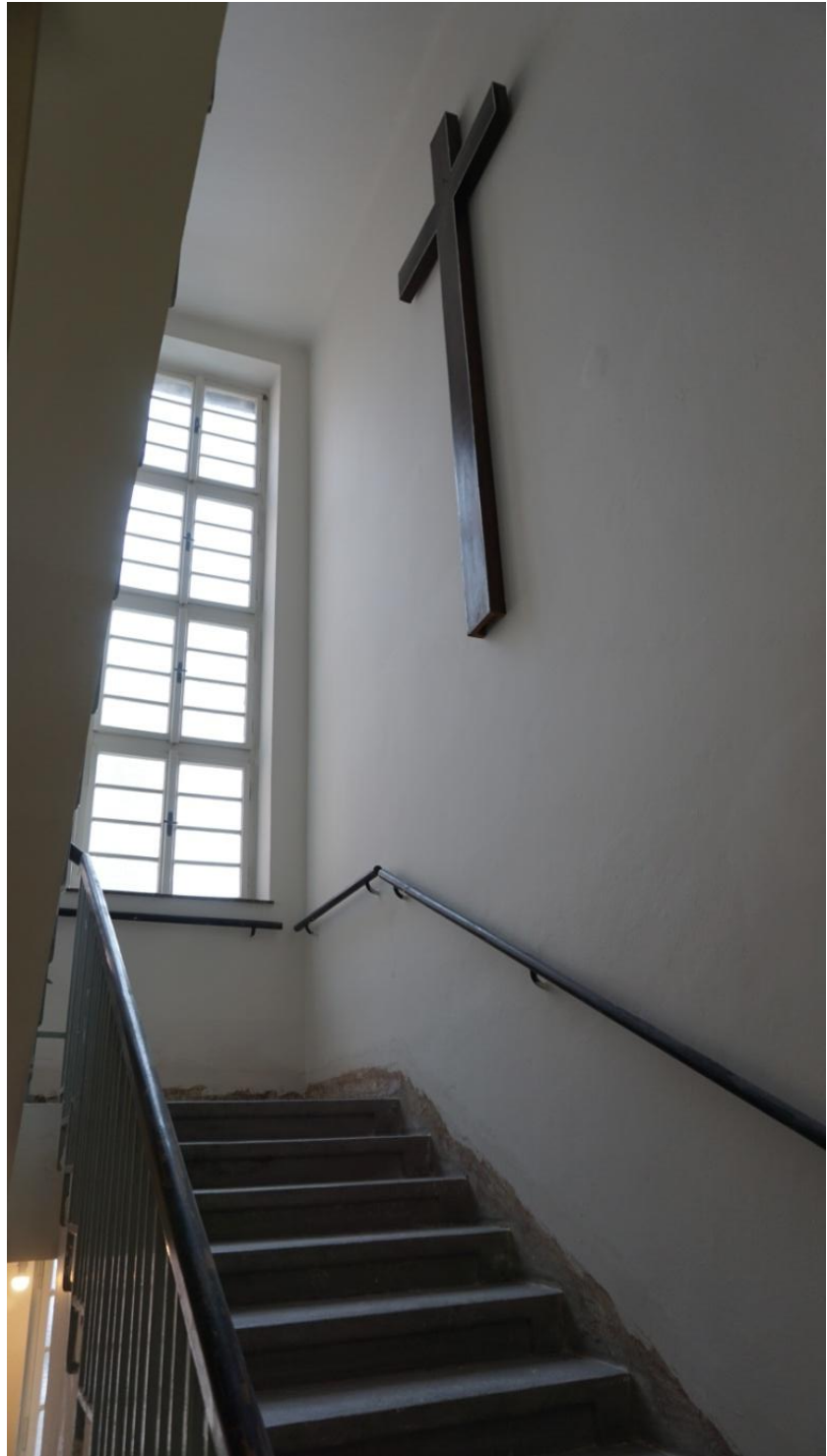
Závěr

Pro rekonstrukci původních nátěrů interiéru fary by bylo zapotřebí provést rozšířený průzkum barevnosti. V tuto chvíli není jasné, zdali červeno fialové linky nároží jsou fragmenty původní barevnosti. Není jasné, jakým směrem tyto linky pokračovaly, zdali jsou dochovány i jiné motivy v prostoru (předpokládejme šablonové + linky lemující interiér chodeb a schodiště např. fazety stropů, atp.)?.

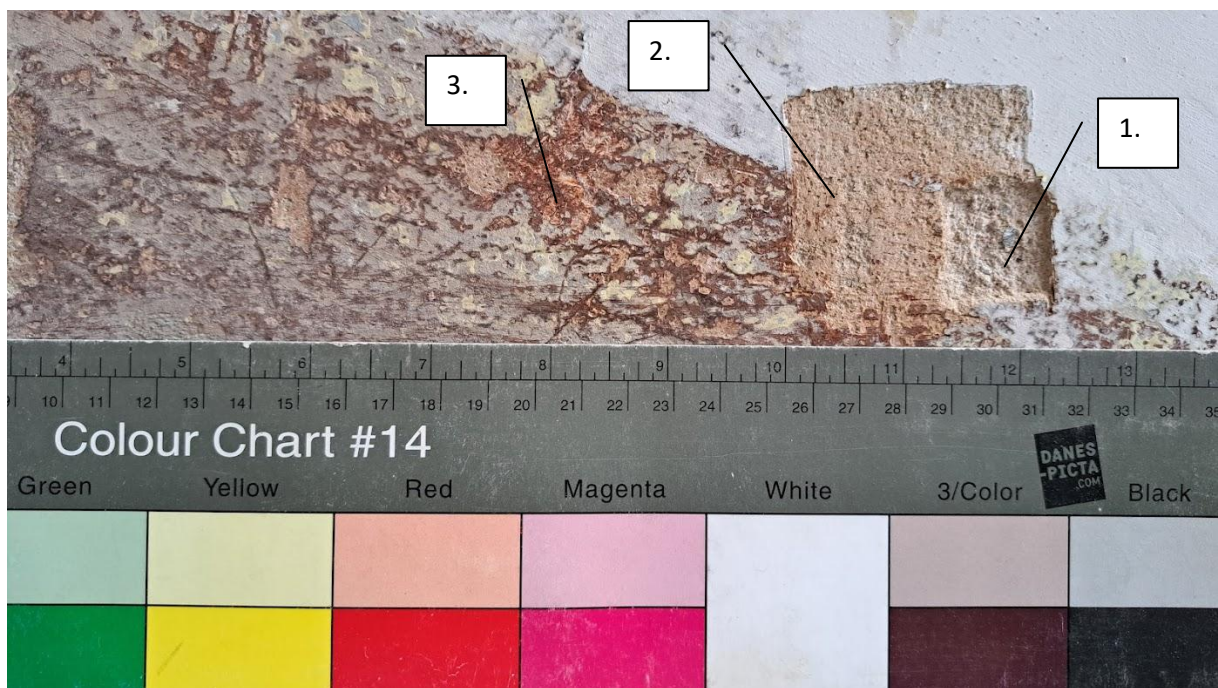
14.12.2023



Bc. A. Zdeněk Šmahel
restaurování památek
Vaňkova 1336, 537 01 Chrudim
604 643 318 IČO: 657 04 771
DIČ: CZ7505053600



Detail interiéru schodiště. Průběh výmalby.



Stratigrafie schodišťového soklu: 1- omítka, 2- starorůžová, 3 – červený sokl

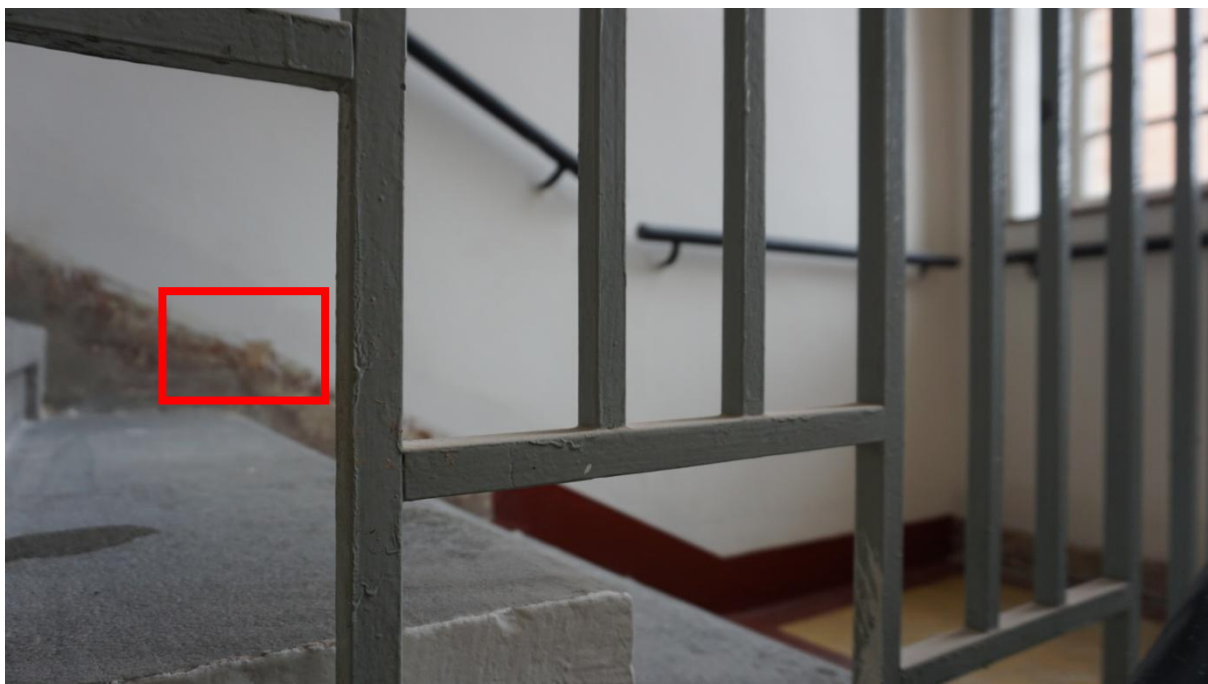


Detail interiéru schodiště. Průběh výmalby.

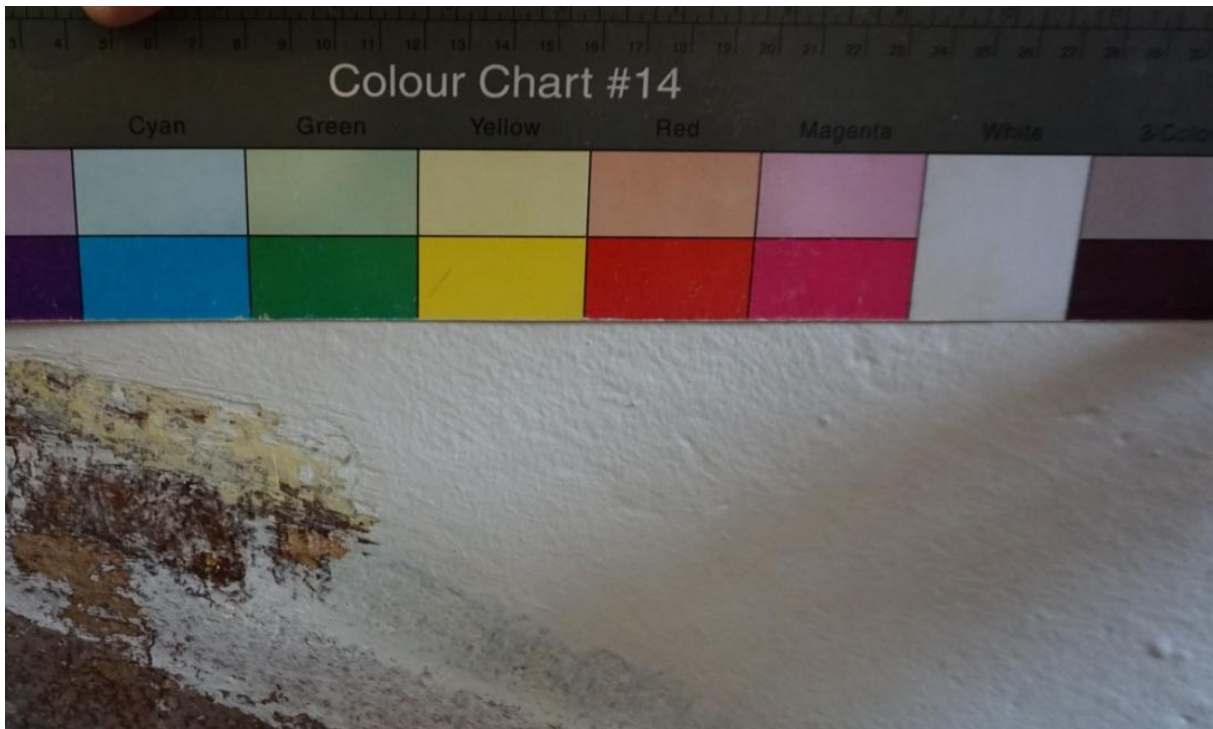
Byly odkryty barevně provedené sokly. Odstín (sytě červené) koresponduje s barvou červených dlažeb. Tyto probarvené sokly se jeví jako původní (pod touto barevnou vrstvou se objevuje v ploše vrstva starorůžové barevnosti).



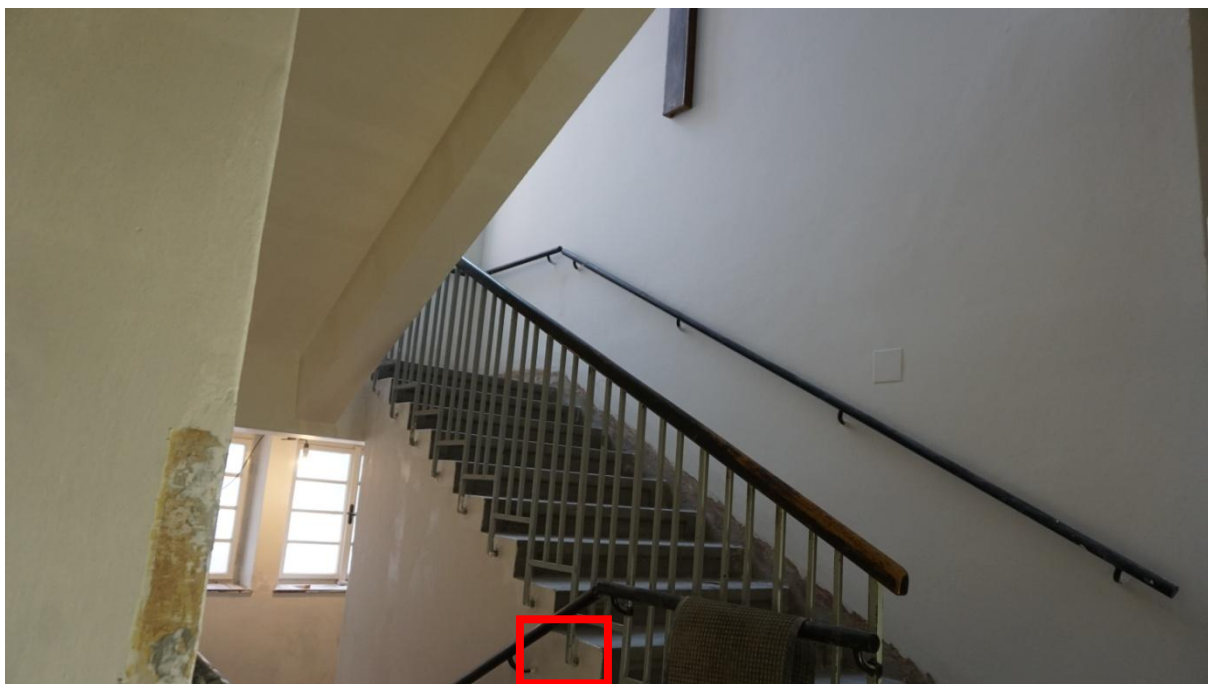
Na nároží v místě 2.NP pod krycí lištou, ve výšce zábradlí byla objevena dvojitá linka odstínu původního soklu. V ploše omítek byl objeven druhotný válečkový motiv na žluté vrstvě. Pravděpodobně byla podkladová vrstva pod válečkem před realizací oškrabána včetně dvojitě linky.



Detail stratigrafie soklu schodiště.



Detail stratigrafie soklu schodiště.



Detail stratigrafie soklu schodiště u zábradlí.



Stratigrafie pod nárožní lištou v porovnání s barevnou škálou vzorníku od f.Hasit. č. 56066 (48%)

- 0- cihlové zdivo, 1- vápenná malta, 2- štuk, 3- lomená bílá, 4- starorůžová, 5- hnědá-běžová, 6- šedá, 7- okr (pravděpodobně se nejedná o stejný odstín jako žlutá vrstva válečku.8- souvrství bílých nátěrů.

14.12.2023


Bc. A. Zdeněk Šmahel
restaurování památek
Vaňkova 1336, 537 01 Chrudim
604 643 318 IČO: 657 04 771
DIČ: CZ7505053600