

RESTAURÁTORSKÝ PRŮZKUM A ZÁMĚR, Oprava havarijního stavu balkónů na jižní fasádě budovy radnice, Pernštýnské náměstí 1, Pardubice. 2023

RESTAURÁTORSKÝ PRŮZKUM A ZÁMĚR

Oprava havarijního stavu balkónů na jižní fasádě budovy radnice, Pernštýnské náměstí 1, Pardubice.



BcA. Zdeněk Šmahel

č. licence: MK ČR č.j. 7131/96; MK ČR č.j. 32146/2017

Vaňkova 1336, Chrudim 537 01

DIČ: CZ7505053600; IČO: 65704771

mobil :604 643 318

www.bingi75.eu

15.05.2023


Bc. A. Zdeněk Šmahel
restaurování památek
Vaňkova 1336. 537 01 Chrudim
604 643 318 IČO: 657 04 771
DIČ: CZ7505053600

RESTAURÁTORSKÝ PRŮZKUM A ZÁMĚR, Oprava havarijního stavu balkónů na jižní fasádě budovy radnice, Pernštýnské náměstí 1, Pardubice. 2023

RESTAURÁTORSKÝ PRŮZKUM A ZÁMĚR

Oprava havarijního stavu balkónů na jižní fasádě budovy radnice, Pernštýnské náměstí 1, Pardubice.

ÚDAJE O PAMÁTCE

KATALOGOVÉ ČÍSLO: 1000160783

KRAJ: Pardubický kraj

OKRES: Pardubice

OBEC: Pardubice

ČÁST OBCE: Pardubice-Staré Město

KATASTRÁLNÍ UZEMÍ: Pardubice

ADRESA: Pardubice, Pernštýnské náměstí č.p. 1

TYP: radnice

KATEGORIE: objekt

SLOH: neorenesance

AUTOR: architekt Jan Vejrych, A. Popp - reliéfy a socha Vojtěcha z Pernštejna, zadní trakt - kartony M. Aleš, provedl K. Rašek

VZNIK: 1893 až 1894

PAMÁTKOVÁ OCHRANA: kulturní památka rejst. č. ÚSKP 47785/6-4848 - radnice

Chráněno: od 3. 5. 1958

ANOTACE

Reprezentativní neorenesanční budova radnice, z let 1893-94 od arch. Jana Vejrycha s reliéfní a sochařskou výzdobou průčelí od A.Poppa a v zadním traktu s výzdobou dle kartonů M. Alše. Stojí na místě tří zbořených domů, ovládajíc severní frontu náměstí.

POPIS PAMÁTKY

Čtyřkřídlá dvoupatrová budova, situovaná hlavním průčelím do středu severní fronty Perštýnského náměstí. Delší 15 osá křídla průčelí a kratší příčná 9 osá boční křídla svírají téměř čtvercový dvorek. Průčelí do náměstí je rozděleno na tři díly vystupujícími věžovitými rizality. Krajiní části jsou čtyřosé, rizality mají po jedné okenní ose a střední část, završená ústupkovým štítem, je pětiosá. Na pískovcový sokl, prolamovaný šířkovými obdélnými okénky do suterénu navazuje mohutná římsa a na kvádrová rustika 1NP. Střed fasády je přerušen bosovaným vstupním portálem s nápisem: ZBUDOVÁNO LÉTA PÁNĚ MDCCXCIII ve vlysu pod konzolovou římsou. Dveřní výplň tvoří dvoukřídlá původní vrata, doplněná v nadsvětlíku i v zrcadlech původními mřížemi. Na jednoduchou kordonovou římsu nad 1NP navazuje na stranách kamenný ornamentální vlys, ve střední části parapetní výplně s kuželkami. Pod okny 2NP probíhá podokenní římsa. Dále je fasáda kromě průběžné podokenní a nadokenní římsy 3NP hladká, pojednaná stylizovanými sgrafitovými motivy, které ve středu os mezi okny 2NP a 3NP tvoří medailony s poprsími. Ve střední části jsou navíc mezi okny 3NP zasazena obdélná výšková zrcadla s figurálními malbami. Osazené okenní výplně jsou typu T, v 1NP v jednoduchých ostěních, ve 2NP v lištových šambránách s přímou suprafenestrou na volutových konzolách, ve 3NP v lištových šambránách. Výjimku – polokruhově zaklenutá okna rámovaná kamennými sloupky s polokruhovým záklenkem, tvoří okna 2NP střední části. Rizality se z fasády vymykají. Mají hladkou omítku bez sgrafita, s náročným kvádrováním a o patro převyšují korunní římsu věžovými nástavci. Věže mají na každé straně stylizované sgrafitové parapetní výplně s motivem baluster, nad kterými jsou tři polokruhově zaklenuté otvory (nesené sloupky a v rozích hranolovými pilířky) – střední je prolomený oknem, krajní osazeny reliéfy postav v mušlových nikách. Zadní fasáda má okrovou barvu a je doplněna sgrafitem. 15 osé průčelí je obráceno do Wernerova nábřeží a dělí je dva mírně vystupující rizality, završené třítážovými štítky se segmentovým zakončením, mezi kterými probíhá segmentovými otvory prolamovaný parapet. Přízemí je členěno kvádrovou rustikou, na kterou navazuje jednoduchá kordonová římsa, parapetní římsa oken 2NP a pásová rustika 2NP, zakončená parapetní římsou oken 3NP. Nadokenní římsa 3NP odděluje sgrafitový ornamentální pás, který přechází do profilované korunní římsy. Osazená okna jsou pravouhlá se čtyřtabulkovými výplněmi, v přízemí zasazená do ploché šambrány ve 2NP do lištového ostění s přímou suprafenestrou na volutových konzolách a ve 3NP do lištového ostění s jemnější profilací přímé suprafenestry. Na střední části se odlišují okna 2 a 3NP – je do nich vložen kříž. Mezi okny 3NP je na rizalitech a střední části použita sgrafitová dekorace – na rizalitech okno rámuje figury, mezi okny střední části ornament. Dvorní průčelí je omítnuto světle žlutě a v přízemí ve smetanové barvě. Architektonické prvky mají okrovou barvu. Z jižního křídla do dvorního průčelí vystupuje pětiboký schodištní rizalit, náročněji arch. pojednaný – mezi polokruhově zaklenutými otvory vstupů v přízemí jsou situovány opěráky, ukončené nad kordonovou římsou nad 1NP. Následují okna s polokruhovým záklenkem a s pravouhlými plochými šambránami, která mají ve cviklech vpadá zrcadla, a jsou zakončena přímými profilovanými suprafenestrami. Nad nimi jsou osazena slepá šířková obdélná okénka s plochými šambránami a přímými suprafenestrami, následuje zubořezová římsa a okna 3NP s průběžnou parapetní římsou v profilovaných šambránách a korunní profilovaná římsa. Přízemí křídel i rizalitu je členěno

pásovou bosáží. Osazená okna mají ploché šambrány a jsou většinou dělená křížem. Na dvorní fasádě je patrné, jak je posunuta přední část budovy proti zadní – zadní je o patro nižší a ustupuje o půl patra proti přední (jižní) části u Pernštýnského náměstí. Budovu kryje systém sedlových střech s raženou tmavě hnědou krytinou. Krovní systém vaznicový, se stojatou stolicí a vaznicí na pozednici a v polovině výšky krovu. Půda kryta půdovkami. INT: půdorys čtyř křídel, které od sousedních objektů oddělují tzv. „věžeňské dvorky“ – úzké šachty, do kterých ústila okna šatlavy. Většina křídel má aditivně řazené prostory kanceláří, přístupné z chodby při dvorní fasádě. Chodby v patrech mají ploché stropy, v přízemí a v reprezentativním jižním vstupním křídle jsou klenuté křížovými klenbami. Většina komunikačních prostor má zachovanou původní dlažbu, která se v křídlech a patrech liší a vznikla v Rakovnické továrně na mozaikové dlaždice. Kancelářské prostory jsou plochostropé. V budově se nachází několik reprezentativních prostor – v jižním křídle je reprezentativní schodiště za hlavním vstupem, pokračující v rizalitu – na stěnách původní dekorativní výmalba, na plochém stropu rizalitu a v přilehlých částech chodeb také. V západním křídle ve 2NP se nachází historický sál – přes celou šířku dispozice, původní dřevěné táflování, kazetový strop, nábytek a výmalba historickými obrazy. V jižním křídle je vpravo od vchodu oddací síň, zaklenutá do traverz zrcadlovými klenbami a rozdělená na dvě části vložení dvou pilířů a tří polokruhově zaklenutých otvorů. Ve 2NP východního křídla je umístěna zasedací síň, která je klenutá zrcadlově do traverz, pod ní se v 1NP nachází prostor nově upraveného foyer, kterým se po schodech vstupuje do hudebního sálu, situovaného ve východním nároží jižního křídla (ve 2NP a 3NP, jelikož západní křídlo je proti ostatním o polovinu patra sníženo – vzhledem k úrovni terénu). Hudební sál má plochý strop s polychromovanými štukovými dekoracemi a malbami v soustředných zrcadlech. Ve středu je prolomen kruhovým otvorem pro zavěšení lustru, opatřeným vegetabilní mříží. Stěny sálu člení asi ve výši 2,5 m profilovaná kordonová římsa, na kterou nasedají sdružené pilastry s kompozitními hlavicemi. Zadní část (západní) má vložen balkon s rovným středním úsekem a čtvrtkruhově vystouplými krajními částmi. Zábradlí balustrové. Balkon nesou dvě dvojice sloupů přízemí, na které na soklech dělících balustrádu navazují další subtilnější sloupy, opřené o překlady stropu. Suterén je utilitárně přizpůsoben technickému zázemí, jen v jižní části západního křídla se na jednom místě dochoval původní stav – jedna z malých cel pro vězně je opatřena původními dřevěnými dveřmi v profilované zárubni s masivním kováním, otvorem kruhového kukátka a čtvercového okénka s kovovými dvířky na podávání jídla, krabicovým zámekem a plechovým štítkem s číslicí 2.

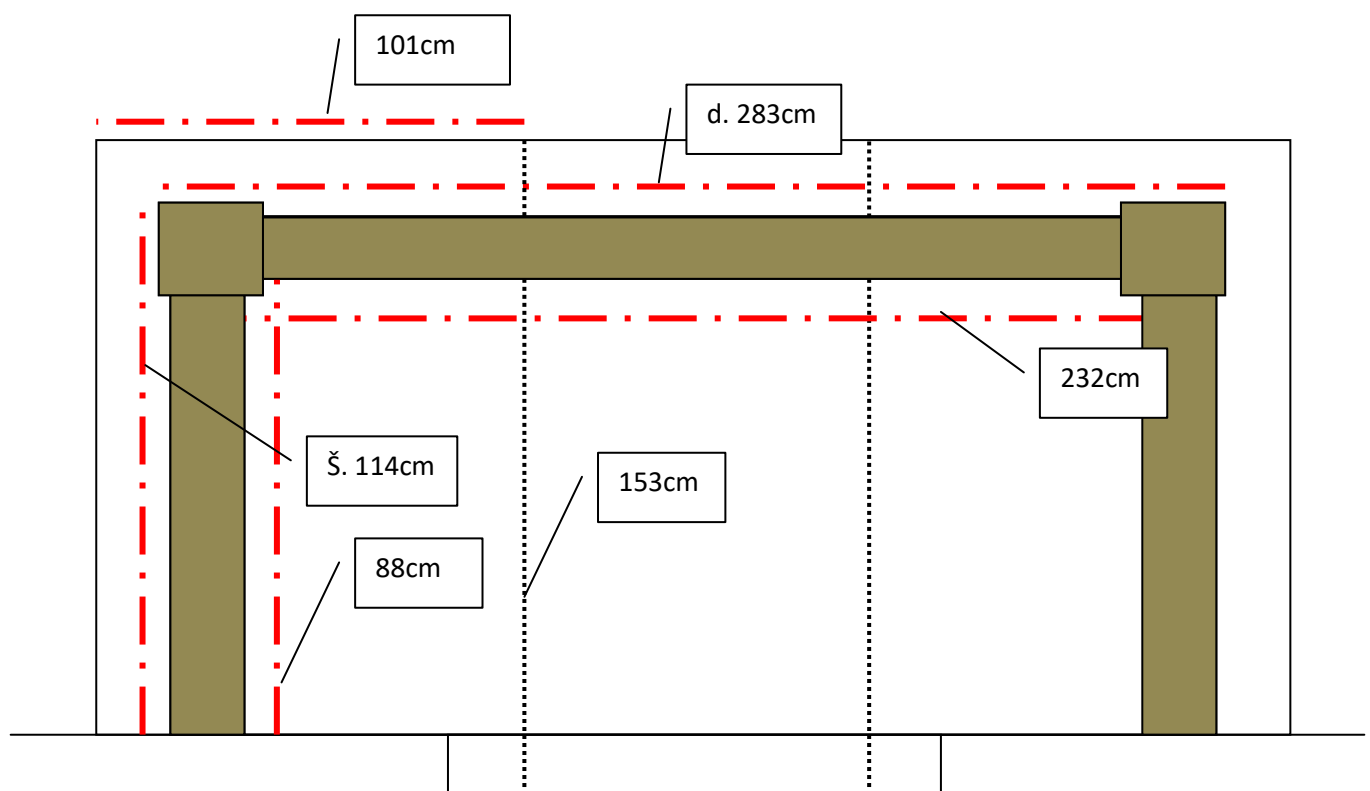
POPIS PAMÁTKOVÉ HODNOTY

Doklad vývoje městské zástavby v jedné z posledních velkých realizací v centru města - monumentální architektura, která je nedílnou součástí severní fronty náměstí. Dnešní neorenesanční budova vyrostla na parcelách tří zbořených městských domů. V městském muzeu (expozice zámek) se zachoval sádrový model pozdně barokního průčelí původní radnice.

POPIS BALKÓNŮ

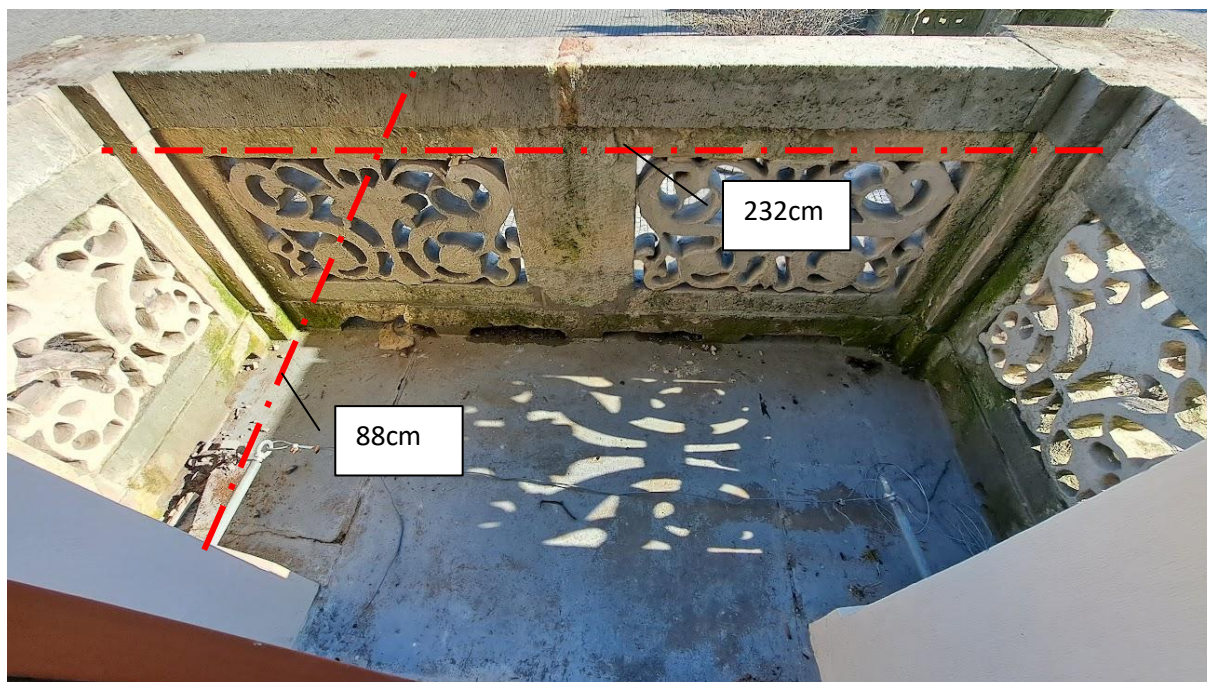
Dva balkóny na věžích jižní fasády radnice – každý balkón na jedné věži. Nad úrovní štukové bosáže v rovině pískovcové balustrády 2. patra.

Tři mohutné pískovcové desky s vnější profilovanou hranou tvoří podestu balkónu. Váha balkónu je roznesena dvěma traverzami ukrytými pod ornamentálními konzolami. Konzole jsou zdobeny vrchním profilem tzv. vejcovce + boční reliéfy rozet (ornamentálních – rostlinných motivů + voluty)



ROZMĚRY BALKÓNU, půdorys: vnější délka madla 283cm, vnější šířka madla 114cm.

FOTODOKUMENTACE



RESTAURÁTORSKÝ PRŮZKUM A ZÁMĚŘ, Oprava havarijního stavu balkónů na jižní fasádě budovy radnice, Pernštýnské náměstí 1, Pardubice. 2023



RESTAURÁTORSKÝ PRŮZKUM A ZÁMĚŘ, Oprava havarijního stavu balkonů na jižní fasádě budovy radnice, Pernštýnské náměstí 1, Pardubice. 2023



Balkóny radnice.

RESTAURÁTORSKÝ PRŮZKUM A ZÁMĚŘ, Oprava havarijního stavu balkonů na jižní fasádě budovy radnice, Pernštýnské náměstí 1, Pardubice. 2023

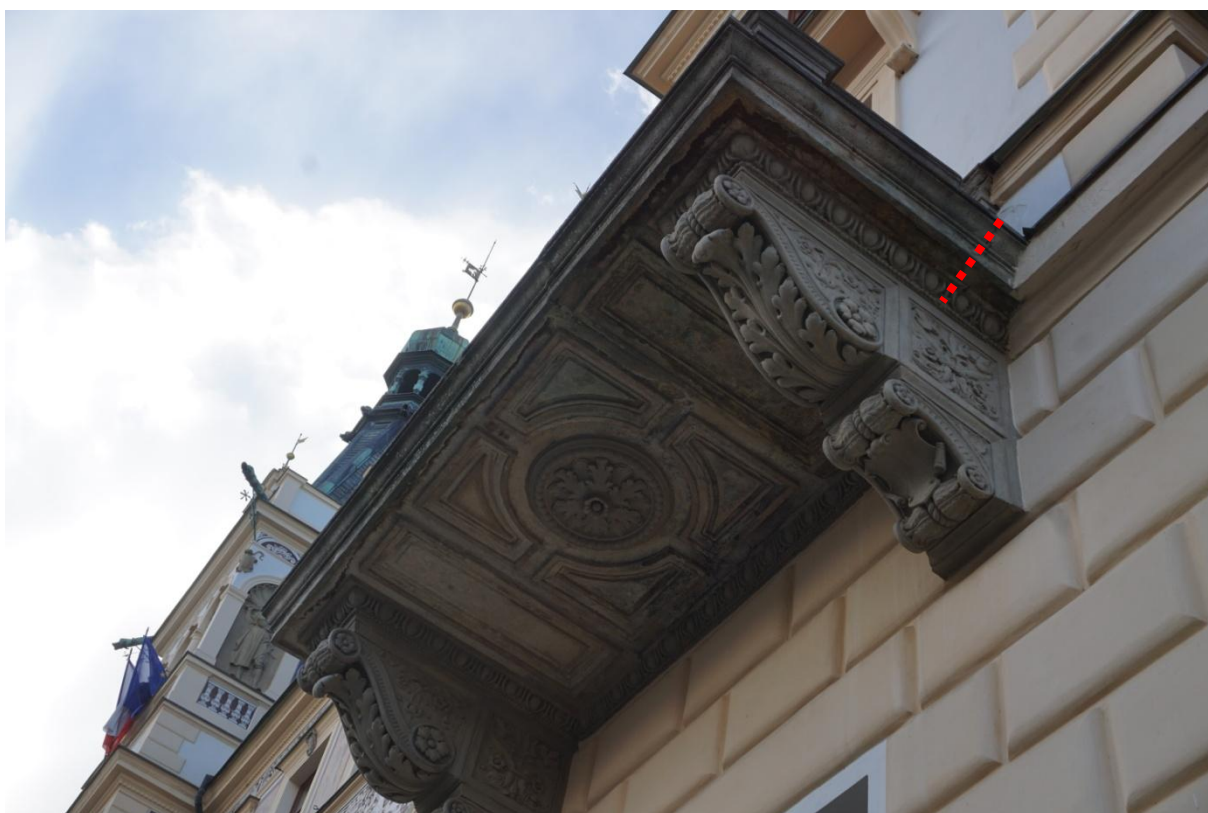


Detail poškození pískovcové desky balkónu.



Detail poškození rom-cem a pískovcových prvků balkonů.

RESTAURÁTORSKÝ PRŮZKUM A ZÁMĚŘ, Oprava havarijního stavu balkonů na jižní fasádě budovy radnice, Pernštýnské náměstí 1, Pardubice. 2023



Detail poškození pískovcové desky balkónu.

RESTAURÁTORSKÝ PRŮZKUM A ZÁMĚŘ, Oprava havarijního stavu balkonů na jižní fasádě budovy radnice, Pernštýnské náměstí 1, Pardubice. 2023

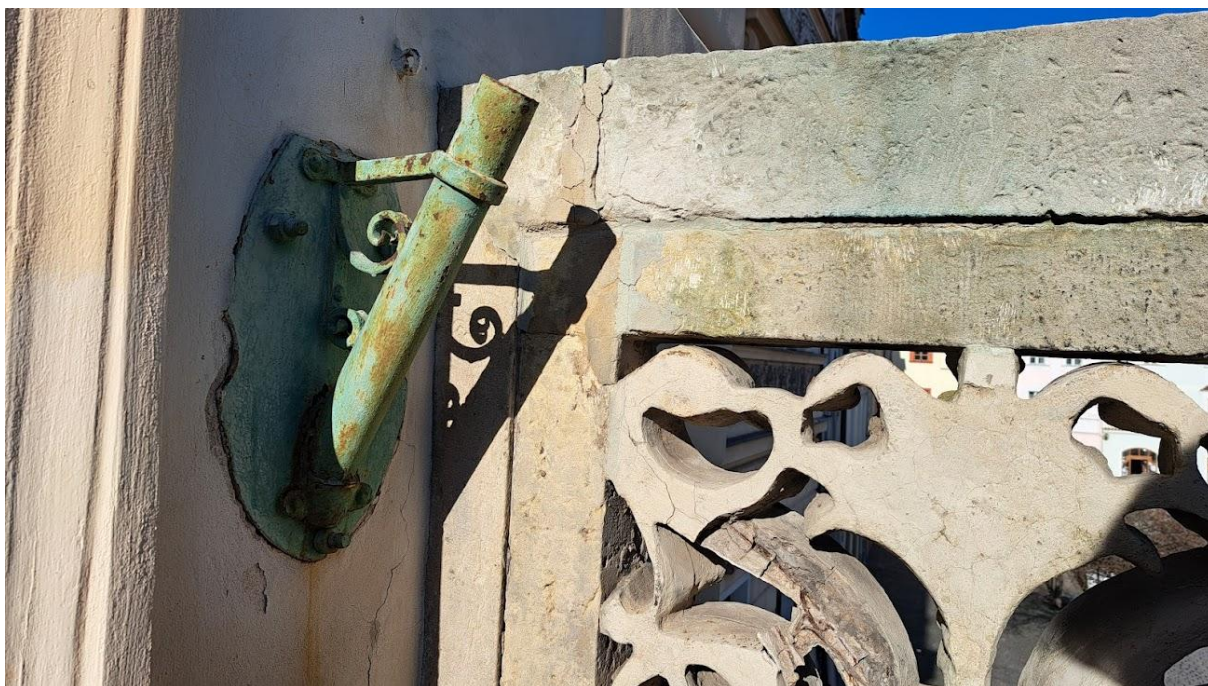


Detail poškození pískovcové desky balkónu. Příčná trhlina nad kovovou traverzou.



Detail poškození rom-cem a pískovcových prvků balkonů. Rozpadající se kovová armatura rom – cem výplní (kufstein).

RESTAURÁTORSKÝ PRŮZKUM A ZÁMĚŘ, Oprava havarijního stavu balkonů na jižní fasádě budovy radnice, Pernštýnské náměstí 1, Pardubice. 2023



Rozpadající se kovová armatura rom – cem výplní (kufstein).



Detail poškození rom-cem a pískovcových prvků balkonů. Rozpadající se kovová armatura rom – cem výplní (kufstein).

RESTAURÁTORSKÝ PRŮZKUM A ZÁMĚŘ, Oprava havarijního stavu balkónů na jižní fasádě budovy radnice, Pernštýnské náměstí 1, Pardubice. 2023



Rozpadající se kovová armatura rom – cem výplní (kufstein).



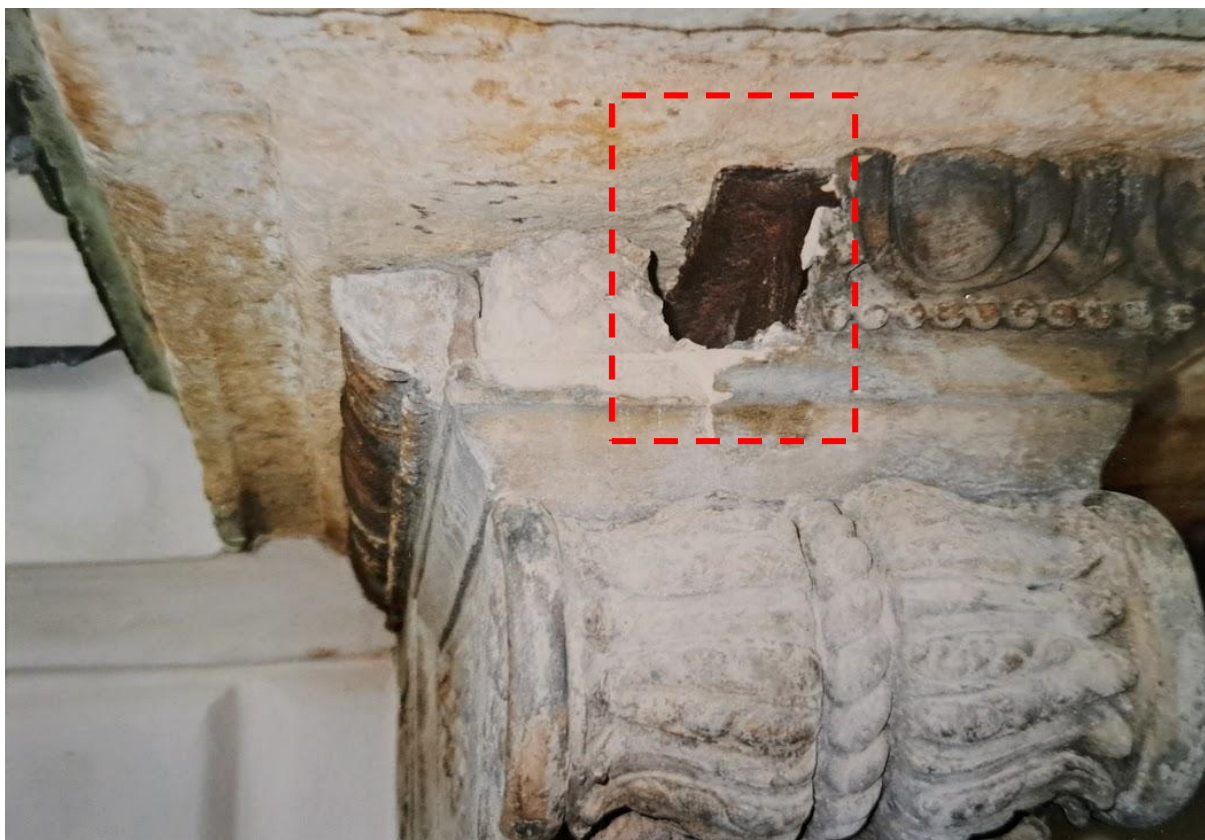
Detail poškození rom-cem a pískovcových prvků balkónů. Rozbor salinity. 2023



Archivní průzkum. Fotodokumentace z (posledního) restaurování 2002. Před restaurováním.



Archivní průzkum. Fotodokumentace z (posledního) restaurování 2002. Průběh restaurování.



Archivní průzkum.

Fotodokumentace z (posledního) restaurování 2002.

Zkorodovaná traverza I– kolejnice? pod konzolou.

Materiál balkónů:

1. pískovec

V minulosti nebyly pískovcové desky izolovány proti vlhkosti, došlo k masivnímu úbytku materiálu, což je patrné zvláště na profilaci.

Použitá hornina je cenomanský kvádrový křemenný pískovec křemennými klastickými zrny a kaoliniticko – jílovitou výplní. s vysokým obsahem železitých oxidů (limonitu). Typ hořického pískovce.

Revize, odstranění uvolněných tmelů. Izolace balkónové desky.

2. kufsteinský vápenec (rom- cem)

Konzolky, arabesky, vejcovce, ornamentální výplň zábradlí balkónů zhotoveny z pevného materiálu s obsahem hydraulického pojiva kalcitického charakteru, typ kufsteinského vápence (rom- cem)



Archivní průzkum.

Fotodokumentace z (posledního) restaurování 2002.

Zkoušky čištění.

RESTAURÁTORSKÝ ZÁMĚR, ROZPOČET

Pracovní postup

1.varianta:

- a) Transfer ozdobných konzol zakrývající kovové konzoly balkónů.
- b) V případě, že kovové traverzy pod konzolami budou v pořádku - bez demontáže pískovcových desek balkónu. Pouze lokální fixáž příčné hloubkové praskliny jedné z desek balkónu (systém nerezových kotev napříč trhlinou, lepení, injektáž epoxydem).
- c) Restaurátor vytvoří lukoprenovou formu na výplně balkónů. (Komplet nové kopie ornamentálních výplní - výdusky)
- d) Demontáž zábradlí (komplet)
- e) Nahrazení cca 4x delší pískovcového profilu, 4x kratšího pískovcového profilu /spodní partie balkónů/. Kamenicky opracovaný profil (božanov?)
- f) Sesazení nových prvků + zachovalé původní (parapety,...)

2. varianta:

- a) Transfer ozdobných konzol zakrývající kovové konzoly balkónů.
V případě, že kovové traverzy pod konzolami NEbudou v pořádku - demontáž i pískovcových desek balkónu , nebo statické zajištění balkónových desek a nahrazení jednotlivě kovových traverz. Bude posouzeno statikem!
- b) Lokální fixáž příčné hloubkové praskliny jedné z desek balkónu (systém nerezových kotev napříč trhlinou, lepení, injektáž epoxydem).
- c) Restaurátor vytvoří lukoprenovou formu na výplně balkónů. (Komplet nové kopie ornamentálních výplní - výdusky)
- d) Demontáž zábradlí (komplet)
- e) Nahrazení cca 4x delší pískovcového profilu, 4x kratšího pískovcového profilu /spodní partie balkónů/. Kamenicky opracovaný profil (božanov?)
- f) Sesazení nových prvků + zachovalé původní (parapety,...).

ZÁVĚR

Rozepsaný záměr na restaurování bez vyjádření statika (odhalení kovových konzol – kolejnic) není možné přesně stanovit rozsah prací.

V Pardubicích 15.05. 2023